

# ТС ПИОТ (ТЕХНИЧЕСКИЕ СРЕДСТВА ПОЛУЧЕНИЯ ИНФОРМАЦИИ О ТОВАРЕ)

**ТС ПИОТ (технические средства получения информации о товаре)** - специальный программный или программно-аппаратный модуль, который устанавливается на компьютер и интегрируется с контрольно-кассовой техникой и программой ОПОРА.

Его функциональность заключается в передаче данных о состоянии работы в государственную систему мониторинга товаров («Честный знак»), контроль корректности работы компонентов кассовой зоны, проверка распознавания кодов маркировки на товарах, соблюдение требований законодательства по маркировке, автоматическая блокировка продажи товаров, не прошедших проверку.

**28 декабря 2025 года — официальная дата старта внедрения ТС ПИОТ.** Продажа маркированного товара без проверки через ТС ПИОТ будет считаться нарушением правил торговли, что грозит применением штрафных санкций по статье 14.5 КоАП РФ и блокировкой кассы до устранения нарушения.

**Реестр поддерживаемого оборудования для ТС ПИОТ:**

ККТ	ТС ПИОТ	Операционная система
АТОЛ	ЕСП (ЕСМ-1АВ)	Windows 7 (64), 10 (32-64), 11 (64)
POSCenter (Штрих, Ритейл)	Нет решения в реестре	
RRelectro (РР-Электро)	Нет решения в реестре	
Пирит, ВикиПринт	Нет решения в реестре	

## ЧТО ДЕЛАТЬ, ЕСЛИ КАССА НЕ ПРЕДСТАВЛЕНА В РЕЕСТРЕ?

Если совместимое ПО или касса ещё не представлены в реестре Честный знак - переживать не нужно. По мере выхода новых решений их можно будет установить без риска привлечения к ответственности. На текущем этапе наличие или отсутствие ТС ПИОТ не подлежит проверке, поэтому поводов для беспокойства или опасений по поводу штрафов нет. Однако, если решение для вашей кассы уже доступно (например, для кассы АТОЛ) - рекомендуем установить ТС ПИОТ заранее.

В случае, если ТС ПИОТ не подключен, то программа ОПОРА в таком случае продолжит работать в прежнем разрешительном режиме (никакие изменения в программу вносить не нужно), проверка будет проходить таким же методом, как и до изменений.

На текущий момент программа **ОПОРА** полностью интегрирована с **ТС ПИОТ** от **АО «ЕДИНАЯ СЕРВИСНАЯ ПЛАТФОРМА» (ЕСП)** и готова к изменениям с 28.12.2025

Официальный сайт для начала работы с ТС ПИОТ: [ao-esp.ru](http://ao-esp.ru)

**Что нужно сделать уже сейчас:**

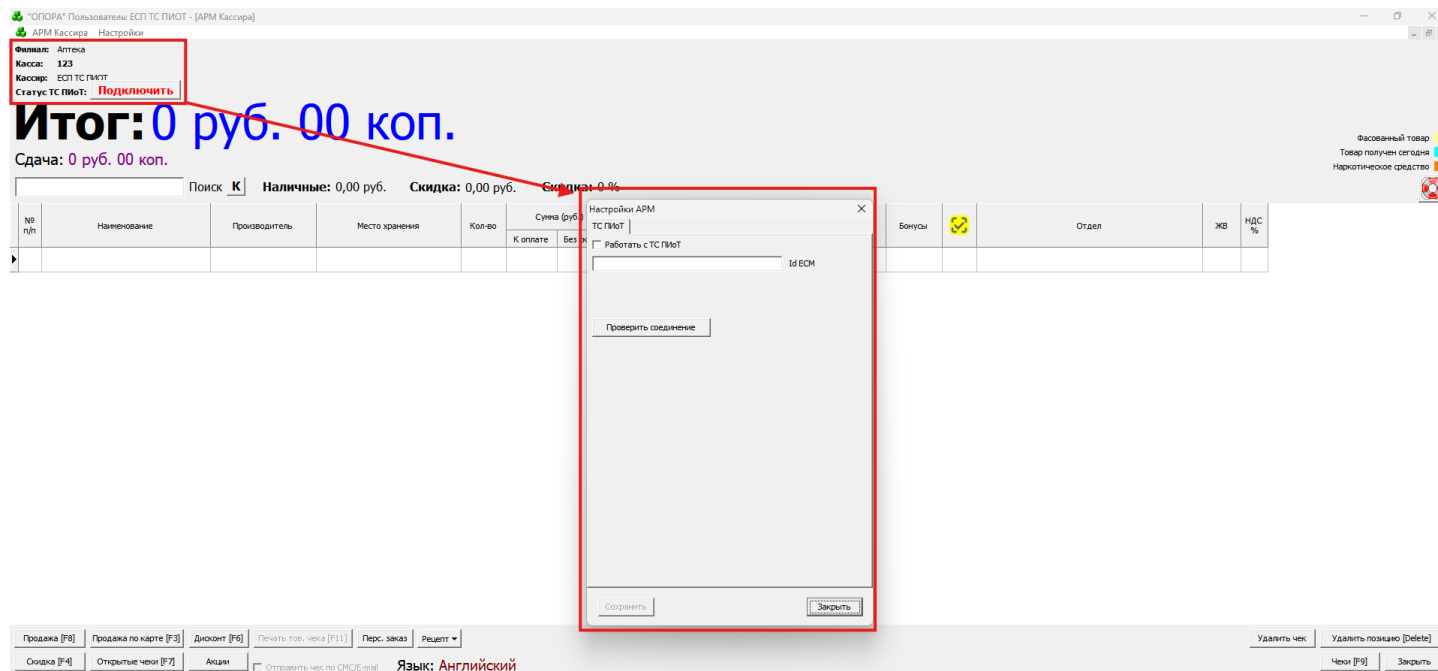
1. Проверьте совместимость вашего кассового оборудования с модулем ТС ПИОТ. Для этого уточните информацию у специалистов сервисного центра, обслуживающего ККМ.
2. Зарегистрируйтесь на официальном сайте для использования ТС ПИОТ: [ao-esp.ru](http://ao-esp.ru)
3. Следуйте указаниям на официальном сайте ТС ПИОТ: [ao-esp.ru](http://ao-esp.ru)

Регистрация необходима для получения доступа к личному кабинету, установке модуля ЕСМ (ТС ПИюТ), а также для подписки на обновления модуля ЕСМ, ЛМЧЗ и технической поддержки.

После регистрации либо закажите установку ТС ПИюТ на сайте ЕСП либо настройте по инструкции на сайте ЕСП.

## ПОДКЛЮЧЕНИЕ ТС ПИОТ В ОПОРА

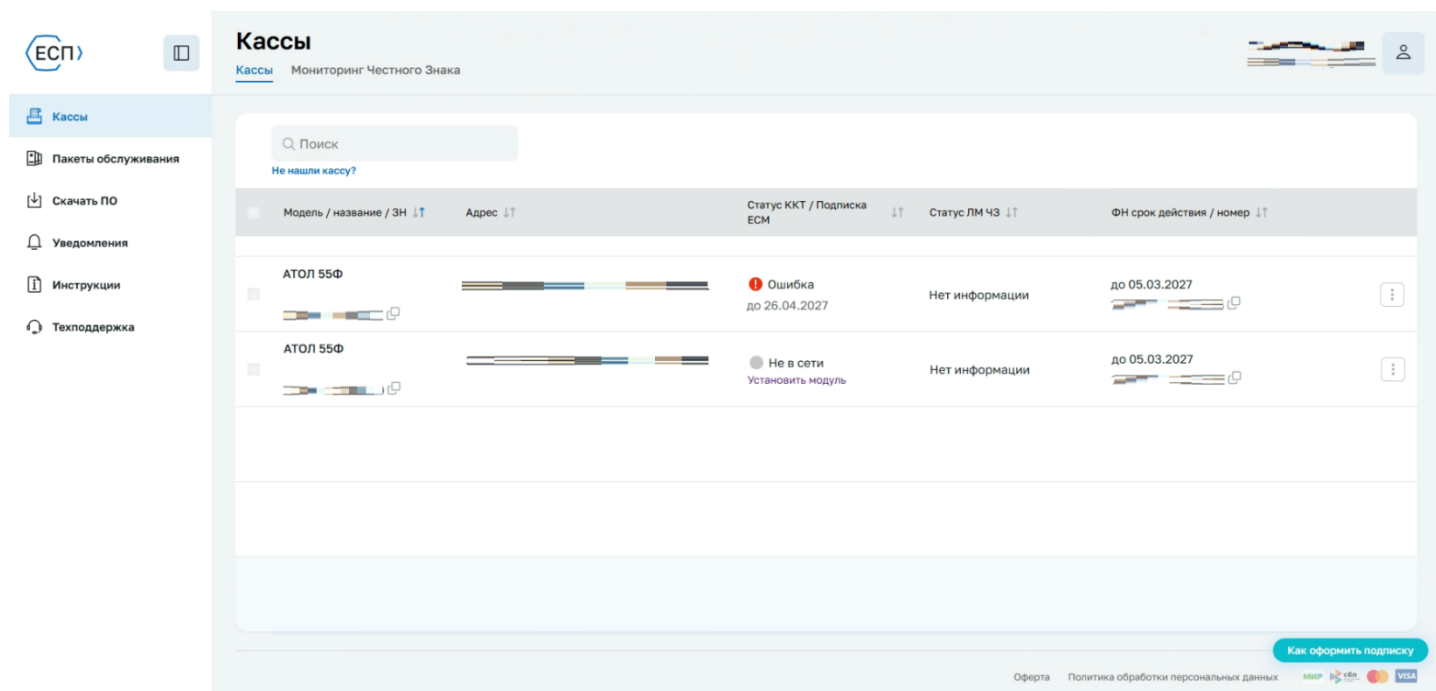
После того, как модуль ТС ПИюТ будет установлен на кассовые компьютеры необходимо подключить его в программе ОПОРА, для этого откройте АРМ кассира и слева сверху нажмите на кнопку **ПОДКЛЮЧИТЬ**.



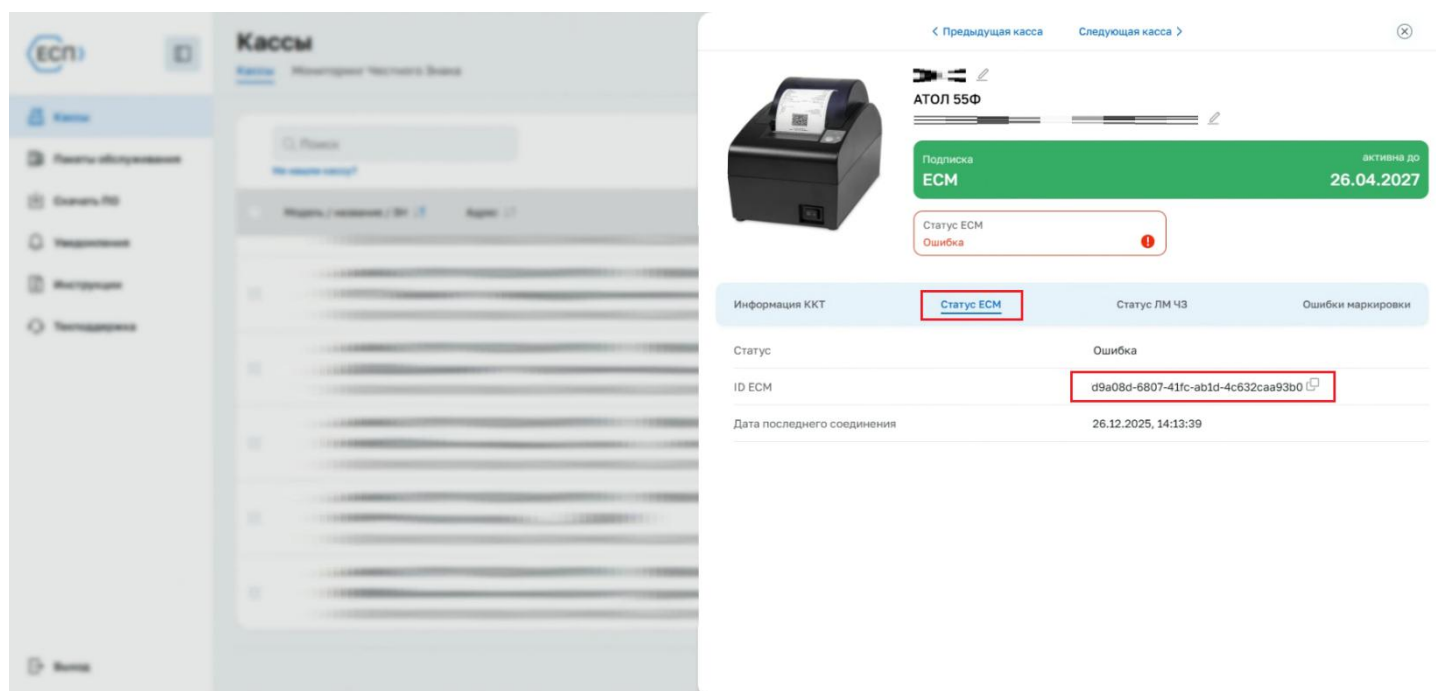
Тут необходимо ввести **Id** с личного кабинета **ЕСП**, для каждой кассы отдельно, после этого нажмите **сохранить** и перезапустите **АРМ кассира**.

**Данный код (ID) необходимо скопировать с личного кабинета ЕСП:**

На сайте ЕСП, слева сверху перейдите на вкладку **Кассы**

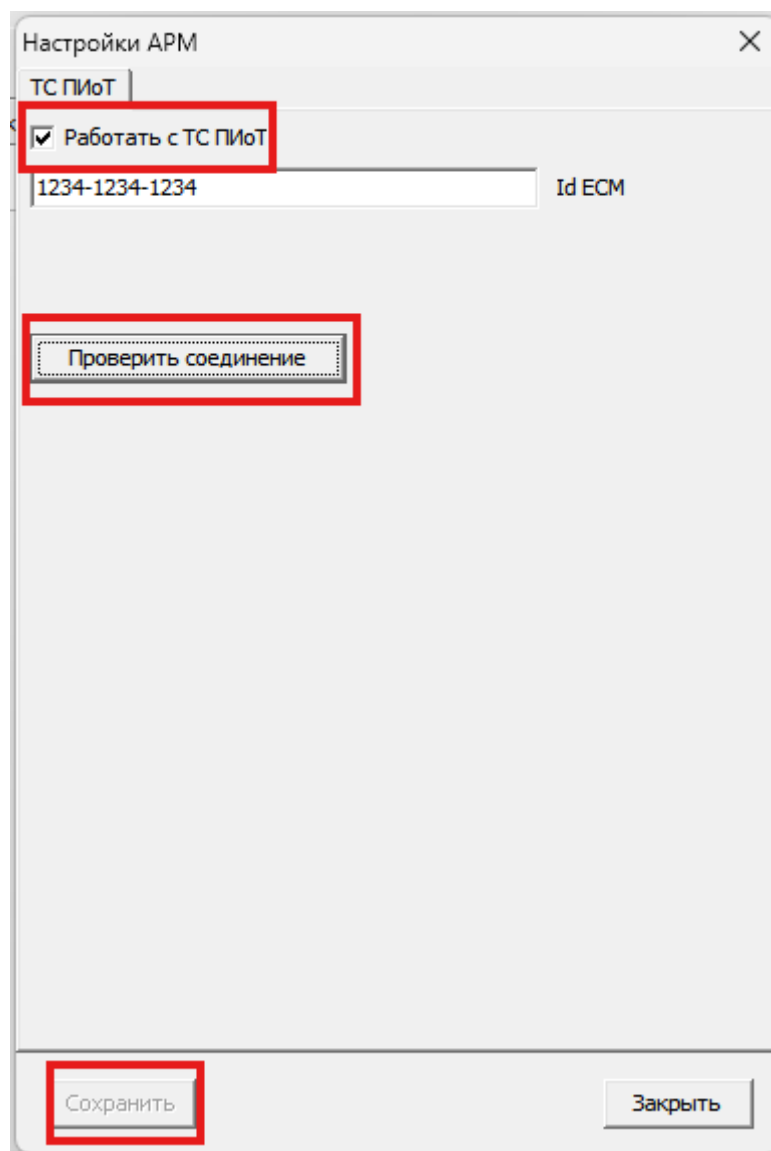


Нажмите на необходимую кассу



Перейдите на вкладку **Статус ECM** и скопируйте код ID ECM

**Данный код вставьте в окно настроек в ПО ОПОРА:**

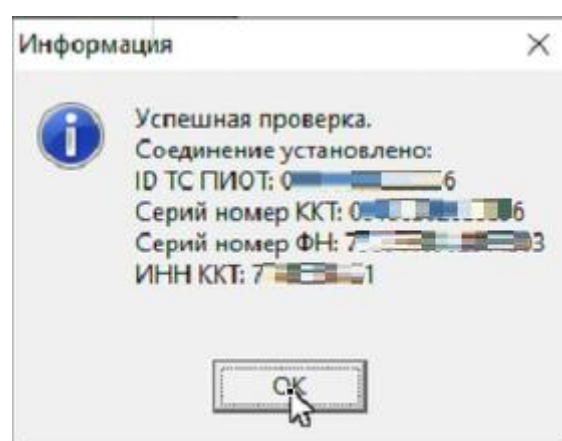


После того, как заполнили поле - **включите галочку ТС ПИОТ**

Затем нажмите - **Сохранить**

После этого нажмите - **Проверить соединение**

Если все верно выйдет сообщение:



После этого перезапустите АРМ кассира. **На этом настройка завершена.**

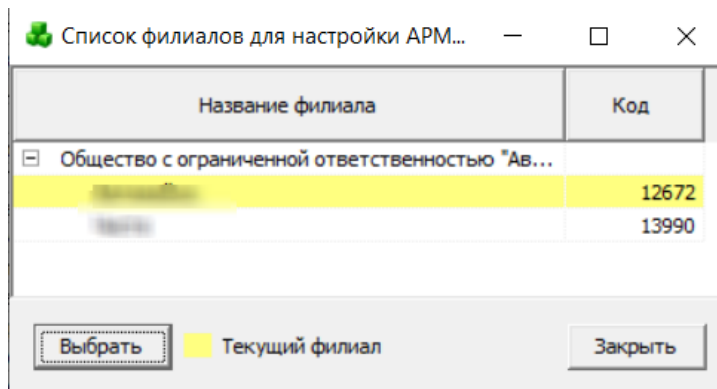
Дополнительная информация:

## НАСТРОЙКА ЛОКАЛЬНОГО МОДУЛЯ ЧЗ В ПО ОПОРА

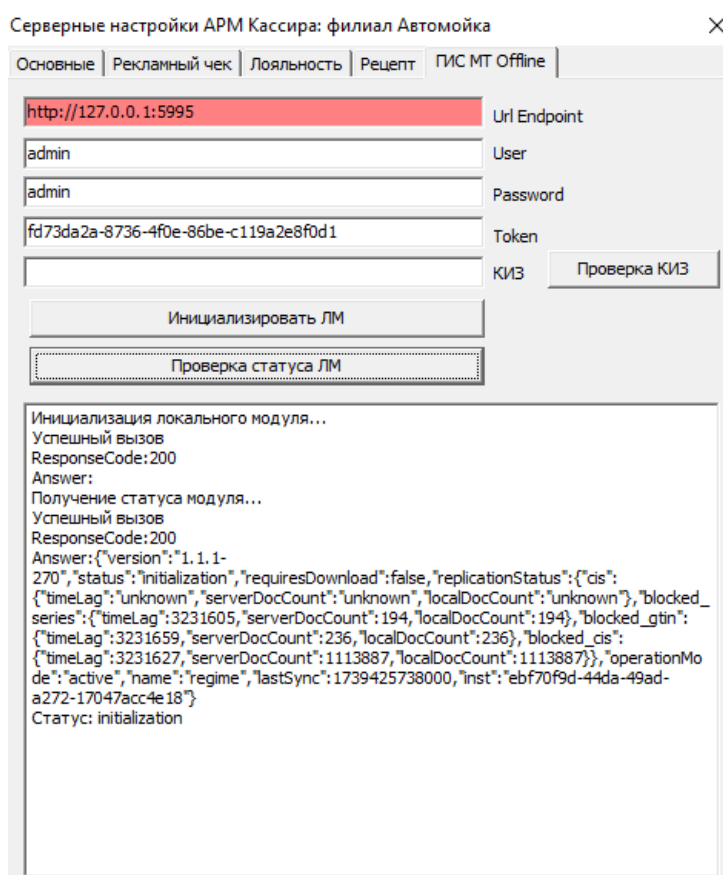
1. Нажмите на верхней панели меню **«Настройки» – «Системные настройки»**.
2. В окне «Системные настройки» найдите пункт **«Запускается модуль серверных настроек АРМ Кассира»** и нажмите **«...»**.

Название настройки	Значение настройки
Настройки классического ценообразования	Запускается модуль настройки классического ценообразования
Продажа товаров с истёкшим сроком годности	Разрешено
Настройки АРМ Кассира	Запускается модуль настроек для АРМ Кассира
Настройки автозаказа	Запускается модуль настройки автозаказа
Настройка экспорта накладных	Запускается модуль настройки экспорта накладных
Расхождения выручки и заказа с планом	Запускается модуль редактирования расхождений выручки и заказа с планом
Настройка ТСД	Запускается модуль настройки терминала сбора данных
Настройка персонального заказа	Запускается модуль "Настройка персонального заказа"
Применять скидку ниже закупочной цены	Разрешено
► Серверные настройки АРМ Кассира	<a href="#">Запускается модуль серверных настроек АРМ Кассира</a> ...
Настройки сводного прайс листа	Запускается модуль серверных настроек сводного прайс-листа
Настройки инвентаризации	Запускается модуль настроек инвентаризации
Прочие настройки	Запускается модуль "Прочие настройки"
Автоматический возврат в реализацию по разрешающему пис	Запускается модуль "Автоматический возврат в реализацию по разрешающему письму"
Настройки документа Приход от поставщика	Запускается модуль Настройки документа Приход от поставщика
Настройки работы с маркировкой ЛС	Запускается модуль "Настройки работы с маркировкой ЛС"
Автоматическое перемещение в карантин по письму РосМинЗ	Запускается модуль "Автоматическое перемещение в карантин по письму РосМинЗдрава (К_М1016)"
Настройки работы с филиалом оптовой наценки (ФОН)	Запускается модуль "Работа с филиалом оптовой наценки"
Настройки централизованного ценообразования	Запускается модуль настройки централизованного ценообразования
Настройки подсветки сроковых товаров	Запускается модуль настройки подсветки сроковых товаров
Настройки работы с функционалом перенесения интернет-за	Запускается модуль "Работа с функционалом перенесения интернет-заказов"
Настройки Дисплея покупателя	Запускается модуль "Настройки Дисплея покупателя"

3. Выберите филиал, на котором необходимо выполнить настройку, и нажмите кнопку **«Выбрать»**.



- В открывшемся окне перейдите во вкладку «ГИС MT Offline».



- В поле «Url Endpoint» введите порт для инициализации в формате <http://IP с ПК:5995>.
- В поля «User» и «Password» введите ранее заданные логин и пароль в окне «Создайте профиль администратора» при установке «Локального модуля Честный знак».
- Поле «Token» заполняется автоматически данными из модуля «Настройки маркировки ЛС» и подсвечивается красным цветом до тех пор, пока не будет пройдена инициализация ЛМ.
- Нажмите кнопку «Проверка статуса ЛМ». При произведении корректных настроек статус готовности к работе будет обозначен как «ready».

Серверные настройки АРМ Кассира: филиал Автомойка

Основные | Рекламный чек | Лояльность | Рецепт | ПИС МТ Offline

Url Endpoint:

User:

Password:

Token:

КИЗ:

Получение статуса модуля...  
 Успешный вызов  
 ResponseCode:200  
 Answer:{"version":"1.2.0-326","status":"ready","serviceUrl":"https://suz-rsapi.sandbox.crptech.ru","requiresDownload":false,"replicationStatus":{"cis":{"timeLag":"unknown","serverDocCount":"unknown","localDocCount":"unknown"},"blocked\_gtin":{"timeLag":1171069,"serverDocCount":236,"localDocCount":236},"blocked\_cis":{"timeLag":1171031,"serverDocCount":1113887,"localDocCount":1113887}},"operationMode":"active","name":"regime","lastUpdate":1739457221213,"lastSync":1739457221213,"inst":"7a1b9bec-d7a1-4d06-bc6d-be484ece9202","inn":"2465310432","dbVersion":"de66b749-6764-4b63-821b-351ba4482664"}  
**Статус: ready**

9. С целью проверить работоспособность **«Локального модуля Честный знак»** после получения статуса «ready», скопируйте любой из предложенных ниже SGTIN с заведомо известным некорректным статусом, запрещенным к реализации (вносить посредством сканирования другие коды маркировки с остатков аптеки НЕ требуется) в поле **«КИЗ»** и нажмите кнопку **«Проверка КИЗ»**, для ознакомления с ответом пройденной проверки:

- 0104670019034189215HDGZDLEP8ZXt
- 0104640023469822215c.222
- 0102467100706916satNelt6iB892
- 01048500130000162215!!Y!BsOtaR\_n

0104850013000162215!!Y!BsOtaR\_n

КИЗ

Проверка КИЗ

Инициализировать ЛМ

Проверка статуса ЛМ

Answer:{"version":"1.1.1-270","status":"initialization","requiresDownload":false,"replicationStatus":{"cis":{"timeLag":"unknown","serverDocCount":"unknown","localDocCount":"unknown"},"blocked\_series":{"timeLag":"unknown","serverDocCount":"unknown","localDocCount":"unknown"},"blocked\_gtin":{"timeLag":"unknown","serverDocCount":"unknown","localDocCount":"unknown"},"blocked\_cis":{"timeLag":"unknown","serverDocCount":"unknown","localDocCount":"unknown"},"operationMode":"active","name":"regime","lastSync":0,"inst":"ebf70f9d-44da-49ad-a272-17047acc4e18"}  
Статус: initialization  
Проверка марки...  
Успешный вызов  
ResponseCode:200  
Answer:{"reqId":"bfa41a5f-8d1f-8084-2ee6-548af2000ff5","reqTimestamp":1738932218989,"inst":"ebf70f9d-44da-49ad-a272-17047acc4e18","description":"ok","codes":[{"printView":"0104850013000162215!!Y!BsOtaR\_n","isBlocked":true,"gtin":"04850013000162","cis":"0104850013000162215!!Y!BsOtaR\_n"}],"code":0}  
Code: 0  
Описание: ok

10. Результаты прохождения проверки будут следующего типа:

- **Code: 0** - успешная проверка.
- **isBlocked:False** - разрешено к продаже.
- **isBlocked:True** - запрещено к продаже.

11. Нажмите кнопку **«Сохранить»** и **«Закрыть»** , для закрытия окна настроек.

После завершения настройки **«Локального модуля Честный знак»** и настроек в ПО **«ОПОРА»** требуется проведение синхронизации в модуле **«АРМ кассира»** на всех кассовых ПК филиала.

#### Что делать, если отсутствует Token ?

В программе откройте - Настройки, системные настройки, серверные настройки АРМ кассира, выберите Ваш филиал из списка, откроются настройки. Тут перейдите на вкладку ГИС МТ Offline и скопируйте код Token, его нужно будет ввести в кнопке, в АРМ кассира – Подключить ТС ПИюТ



«ОПОРА» Пользователи: Разработчик - [Системные настройки]

Меню Система заказов Документы Остатки Реализация Отчётность Маркетинг Справочники Настройки Сервис

Название настройки	Значение настройки
Настройки классического ценообразования	Запускается модуль настройки классического ценообразования
Продажа товаров с истёкшим сроком годности	Не разрешено
Настройки АРМ Кассира	Запускается модуль настроек для АРМ Кассира
Настройки автозаказа	Запускается модуль настройки автозаказа
Настройка экспорта накладных	Запускается модуль настройки экспорта накладных
Расхождения выручки и заказа с планом	Запускается модуль редактирования расхождений выручки и заказа с планом
Настройка ТСД	Запускается модуль настройки терминала сбора данных
Настройка персонального заказа	Запускается модуль "Настройка персонального заказа"
Поменять оверку ниже закупочной цены	Не разрешено
<b>Серверные настройки АРМ Кассира</b>	<b>Запускается модуль серверных настроек АРМ Кассира</b>
Настройки сводного прайс-листа	Запускается модуль серверных настроек сводного прайс-листа
Настройки инвентаризации	Запускается модуль настроек инвентаризации
Прочие настройки	Запускается модуль "Прочие настройки"
Автоматический возврат в реализацию по разрешающему письму	Запускается модуль "Автоматический возврат в реализацию по разрешающему письму"
Настройки документа Приход от поставщика	Запускается модуль Настройки документа Приход от поставщика
Настройки работы с маркировкой ЛС	Запускается модуль "Настройки работы с маркировкой ЛС"
Автоматическое перенесение в карантин по письму РосМинЗдрав	Запускается модуль "Автоматическое перенесение в карантин по письму РосМинЗдрава (К_М1016)"
Настройки работы с филиалом оптовой наценки (ФОП)	Запускается модуль "Работа с филиалом оптовой наценки"
Настройки централизованного ценообразования	Запускается модуль настройки централизованного ценообразования
Настройки подсветки сроковых товаров	Запускается модуль настройки подсветки сроковых товаров
Настройки работы с функционалом перенесения интернет-заказов	Запускается модуль "Работа с функционалом перенесения интернет-заказов"
Настройка Дискаунта покупателя	Запускается модуль "Настройка Дискаунта покупателя"

Список филиалов для настройки АРМ Касс...

Название филиала	Код
	796
	810
	811
	1133
	3361
	9969
	13714
	17970
	17971

Выбрать Текущий филиал Закрыть

Серверные настройки АРМ Кассира: филиал Аптека 3 (пл.Труда,19)

Окно: Рекламышный чек Лояльность Рецепт ПИС MT Offline

http://192.168.0.117:5995 Url Endpoint

admin User

admin Password

328fe5 239 Token

Инициализировать ЛМ

Проверка статуса ЛМ

Сохранить Закрыть

Что делать, если после настройки вышла ошибка и не удается работать на кассе?

Отключите галочку – Работать с ТС ПИот в кнопке, где проводили подключение и обратитесь в техническую поддержку.